

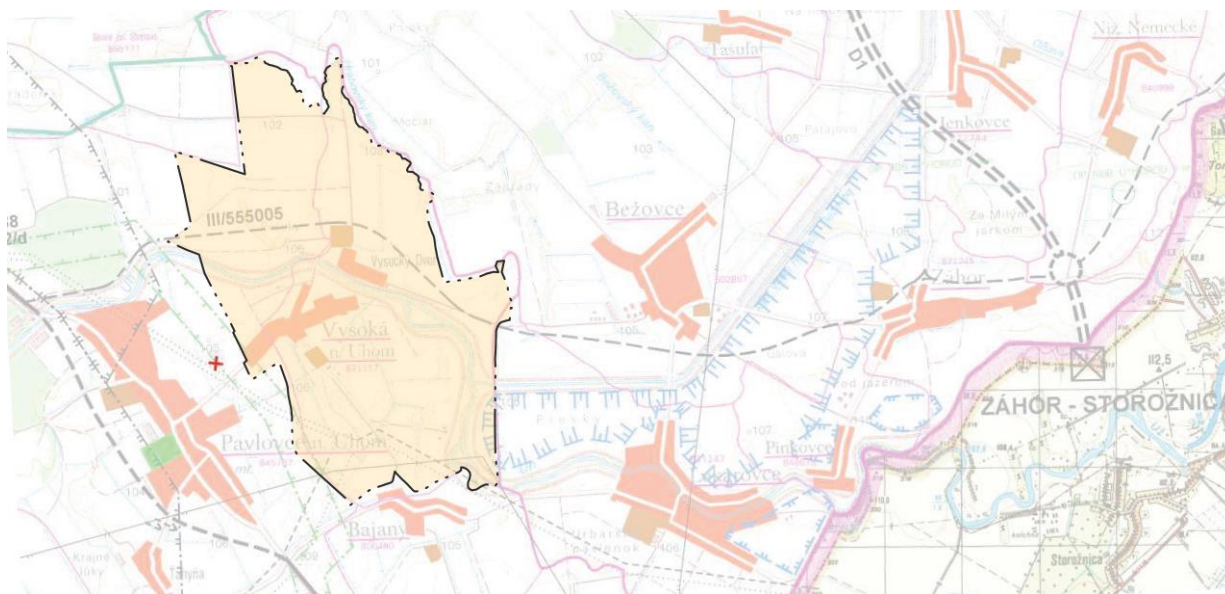
ZADANIE PRE ÚZEMNÝ PLÁN OBCE VYSOKÁ NAD UHOM

Schvaľovací orgán: Zastupiteľstvo obce Vysoká nad Uhom

Číslo uznesenia:

Dátum uznesenia:

Starostka obce: Renáta Orosová



Podkladová mapa - ÚPN VÚC Košický kraj

Obsah

1. Dôvody obstarania územného plánu.....	3
2. Hlavné ciele rozvoja územia, varianty a alterantívy.....	3
3. Vymedzenie riešeného územia	4
4. Požiadavky vyplývajúce z územného plánu regiónu	4
5. Zhodnotenie významu obce v štruktúre osídlenia	7
6. Požiadavky na riešenie záujmového územia obce.....	8
7. Demografické údaje a prognóza	8
8. Požiadavky na riešenie bývania.....	9
9. Požiadavky na urbanistickú kompozíciu obce.....	10
10. Požiadavky na ochranu kultúrneho dedičstva	10
11. Požiadavky na riešenie občianskeho vybavenia	10
12. Požiadavky na riešenie hospodárskych aktivít.....	11
13. Požiadavky na riešenie športu a cestovného ruchu	11
14. Požiadavky na obnovu, prestavbu a asanáciu.....	12
15. Požiadavky na riešenie rozvoja dopravy	12
16. Požiadavky na riešenie vodného hospodárstva	14
17. Požiadavky na riešenie energetiky a telekomunikácií	14
18. Požiadavky na tvorbu krajiny, ochranu prírody a ekostabilizačné opatrenia	15
19. Požiadavky na ochranu životného prostredia a na hodnotenie predpokladaných vplyvov na ŽP	16
20. Požiadavky na ochranu poľnohospodárskej pôdy (PP) a lesných pozemkov (LP).....	18
21. Požiadavky vyplývajúce zo záujmov obrany štátu, požiarnej ochrany, ochrany pred povodňami	19
22. Požiadavky na vymedzenie území, ktoré je potrebné riešiť v územnom pláne zóny	19
23. Požiadavky na určenie regulatívov priestorového usporiadania a funkčného využívania územia.....	19
24. Požiadavky na vymedzenie plôch na verejnoprospešné stavby	20
25. Požiadavky na rozsah a úpravu dokumentácie územného plánu	20

1. Dôvody obstarania územného plánu

Obec Vysoká nad Uhom nemá spracovaný územný plán obce, ani zóny.

Dôvody obstarania nového územného plánu obce:

- pre obec, ktorá sa nachádza na juhohlaboreckej rozvojovej osi Michalovce – Veľké Kapušany – Kráľovský Chlmec, je potrebné navrhnuť komplexnú koncepciu územného rozvoja,
- zo stavebného zákona č. 50/1976 v platnom znení vyplýva pre obec povinnosť mať územný plán z dôvodu umiestnenia dopravného a technického vybavenia územia celoštátneho významu (stavebný zákon §11 ods. 2 písm. b). Podľa záväznej časti schváleného Územného plánu veľkého územného celku (ÚPN VÚC) Košického kraja prechádzajú cez katastrálne územie obce navrhnuté verejnoprospešné stavby (VPS): č. 1.7.4. cestné prepojenie ciest II/555 Pavlovce nad Uhom – Bežovce – Záhor – D1 – Vyšné Nemecké s cestou I/19, č. 5.3. rekonštrukcie existujúcich hlavných vodovodov vodárenských sústav, č. 5.6.8. rekonštrukcia, výstavba hrádzí alebo úprava na toku Uh od štátnej hranice po ústie Laborca a energetické stavby č. 5.7.5. vedenie 2x400 kV Lemešany – Veľké Kapušany a č. 5.7.6. vedenie 2x400 kV Veľké Kapušany – Mukačevo (Ukrajina),
- v riešenom území je potrebné rešpektovať: nadregionálny biokoridor Uh (hranica Ukrajina) – NB Vihorlatský prales – Senné rybníky – Kopčianske slanisko – Tice – Kašvár – Tajba – Latorický luh (NB/3), ekologicky významný priestor (EVS3) krajinný priestor rieky Uh, vodohospodársky významné toky rieka Uh a kanál Veľké Revišťa – Bežovce a určené prieskumné územie P8/19 - Pavlovce nad Uhom (horľavý zemný plyn),
- z hľadiska cestovného ruchu obec patrí do Dolnozemplínskeho regiónu a má významný rekreačný potenciál (prírodný – krajinný priestor rieky Uh a rozvíjajúci sa pútnický turizmus – kultúrne a duchovné aktivity Pastoračného centra Anny Kolesárovej, blahoslavenej pápežom Františkom a rozostavané centrum pre mládež a rodiny). Pre rozvoj pútnického turizmu nadregionálneho až medzinárodného významu je potrebné vytvoriť priestorové a územnotechnické podmienky.

Postup obstarávania Územného plánu obce Vysoká nad Uhom

- Dňa 07.06.2023 bolo zverejnené Oznámenie o začatí obstarávania ÚPN-O Vysoká nad Uhom na obecnej tabuli (vyvesené od 07.06.2023 do 07.07.2023) a rozoslané príslušným orgánom štátnej správy, samosprávnemu kraju, susedným obciam, dotknutým organizáciám a právnickým osobám.
- Vzhľadom na to, že počet obyvateľov v obci Vysoká nad Uhom je menší ako 2 000 obyvateľov (761 obyv. k 31.12.2022), bude v súlade so stavebným zákonom územný plán spracovaný v nasledovných etapách:
Prieskumy a rozbor (§ 19b)
Zadanie pre vypracovanie návrhu územného plánu (§ 20)
Návrh územného plánu (§ 22).
V rámci návrhu ÚPN-O sa uskutoční zisťovacie konanie podľa zákona NR SR č. 24/2006 Z.z. o posudzovaní vplyvov na životné prostredie.

Obec Vysoká nad Uhom bude schvaľovať zadanie a územný plán v rámci svojho katastrálneho územia.

Zadanie pre ÚPN-O, po prerokovaní v súlade s § 20, ods. 2 stavebného zákona s verejnosťou a dotknutými orgánmi štátnej správy, susednými obcami, samosprávnym krajom, s dotknutými organizáciami, právnickými a fyzickými osobami, po zapracovaní pripomienok a schválení obecným zastupiteľstvom, bude základným dokumentom, v ktorom sú stanovené hlavné ciele a požiadavky na riešenie Návrhu ÚPN obce Vysoká nad Uhom.

2. Hlavné ciele rozvoja územia, varianty a alternatívy

- navrhnuť komplexný územný rozvoj obce na obdobie cca 15 – 20 rokov invariantne (bez etapy konceptu)
- rešpektovať nadradenú dokumentáciu Územný plán veľkého územného celku Košického kraja v platnom znení, vrátane záväzných regulatívov, ktoré majú dopad na katastrálne územie obce
- v návrhu koncepcie územného rozvoja obce zohľadniť funkciu, ktorú má obec v štruktúre osídlenia
- prioritne riešiť existujúce územnotechnické a environmentálne problémy v území identifikované v prieskumoch a rozboroch
- územným plánom vytvoriť predpoklady pre zabezpečenie trvalého súladu všetkých činností na území obce s osobitným zreteľom na starostlivosť o životné prostredie, dosiahnutie ekologickej rovnováhy a zabezpečenie

jej trvalo udržateľného rozvoja (šetrné využívanie prírodných zdrojov a zachovanie prírodných a kultúrnych hodnôt)

- navrhnuť regulatívy a limity funkčného a priestorového usporiadania obce, územno-technické podmienky umiestňovania stavieb na navrhovaných plochách, verejné dopravné a technické vybavenie a prvky územného systému ekologickej stability
- obsah a rozsah dokumentácie ÚPN obce spracovať v podrobnosti riešenia v zmysle Vyhlášky MŽP č.55/2001 o ÚPP a ÚPD.

3. Vymedzenie riešeného územia

- V rámci širších vzťahov budú v záujmovom území, t. z. území, ktoré tvoria katastrálne územia susedných obcí (Pavlovce nad Uhom, Bajany, Senné, Lekárovce, Bežovce), zdokumentované nadregionálne a regionálne infraštrukturálne väzby.
- Riešené územie je vymedzené v rozsahu katastrálneho územia obce Vysoká nad Uhom s celkovou výmerou 1535,4410 ha. Vo vymedzenom k.ú. obce bude navrhnuté priestorové usporiadanie a funkčné využitie územia obce, vrátane prvkov ÚSES a krajinnoekologických opatrení.
- Pre riešenie urbanistickej koncepcie a priestorové usporiadanie zastavaného územia, vrátane rozvojových plôch vo väzbe na zastavané územie obce, bude vymedzené podrobnejšie riešené územie.

4. Požiadavky vyplývajúce z územného plánu regiónu

V súlade s § 27, ods. 6 zákona č. 50/1976 Zb. v znení neskorších predpisov (stavebný zákon) je potrebné v riešení ÚPN-O rešpektovať záväznú časť nadradenej územnoplánovacej dokumentácie, ktorou je Územný plán veľkého územného celku Košického kraja (ÚPN VÚC). Z ÚPN VÚC Košický kraj v znení Zmien a doplnkov 2014, ktoré boli schválené Zastupiteľstvom KSK uznesením č. 92/2014 a úplné znenie záväznej časti vyhlásené VZN KSK č. 6/2014 a zo Záväznej časti ÚPN VÚC Košický kraj – Zmeny a doplnky č. 2017, schválenej Zastupiteľstvom KSK dňa 12.06.2017 a vyhlásenej Všeobecne záväzným nariadením KSK č. 18/2017, je nutné rešpektovať nasledujúce záväzné časti a verejnoprospešné stavby, ktoré majú dopad na katastrálne územie obce.

Zo záväznej časti ÚPN VÚC Košický kraj – Zmeny a doplnky č. 5/2022, schválenej Zastupiteľstvom KSK dňa 26.06.2023 a vyhlásenej Všeobecne záväzným nariadením KSK č. 4/2023, nevyplývajú pre územie obce Vysoká nad Uhom nové záväzné regulatívy a verejnoprospešné stavby.

Záväzné časti ÚPN VÚC Košický kraj v znení neskorších zmien a doplnkov, ktoré je potrebné zohľadniť v riešení Územného plánu obce Vysoká nad Uhom:

2. V oblasti osídlenia, usporiadania územia a sídelnej štruktúry

- 2.1. podporovať rozvoj sídelnej štruktúry vytváraním polycentrickej siete centier osídlenia, ťažísk osídlenia, rozvojových osí a vidieckych priestorov,
- 2.2. formovať sídelnú štruktúru Košického kraja v nadväznosti na národnú a celoeurópsku polycentrickú sídelnú sústavu a komunikačnú kostru medzinárodne odsúhlasených dopravných koridorov,
- 2.6. formovať sídelnú štruktúru na regionálnej úrovni prostredníctvom regulácie priestorového usporiadania a funkčného využívania územia jednotlivých hierarchických úrovní ťažísk osídlenia, centier osídlenia, rozvojových osí a vidieckych priestorov,
- 2.7. rešpektovať pri novej výstavbe objekty obrany štátu a ich ochranné a bezpečnostné pásma,
- 2.15. podporovať budovanie rozvojových osí v záujme tvorby vyváženej hierarchizovanej sídelnej štruktúry,
2.15.4 podporovať ako rozvojovú os štvrtého stupňa;
– juholaboreckú rozvojovú os Michalovce – Veľké Kapušany – Kráľovský Chlmec,
- 2.17. vytvárať podmienky pre rovnovážny vzťah urbánnych a rurálnych území a integráciu funkčných vzťahov mesta a vidieka, pričom pri ich rozvoji zohľadniť koordinovaný proces prepojenia sektorových strategických a rozvojových dokumentov,
- 2.18. podporovať rozvoj vidieckeho osídlenia s cieľom vytvárania rovnocenných životných podmienok obyvateľov

a zachovania vidieckej (rurálnej) krajiny ako rovnocenného typu sídelnej štruktúry,

- 2.19. zachovávať špecifický ráz vidieckeho priestoru a pri rozvoji vidieckeho osídlenia zohľadňovať špecifické prírodné, krajinné a architektonicko-priestorové prostredie, pri rozvoji jednotlivých činností dbať na zamedzenia resp. obmedzenie možných negatívnych dôsledkov týchto činností na krajinné a životné prostredie vidieckeho priestoru,
- 2.20. vytvárať podmienky pre dobrú dostupnosť vidieckych priestorov k sídelným centráram, podporovať výstavbu verejného dopravného a technického vybavenia obcí;

3. V oblasti sociálnej infraštruktúry

- a. zamerať hospodársky rozvoj jednotlivých okresov v kraji na zvýšenie počtu pracovných príležitostí v súlade s kvalifikačnou štruktúrou obyvateľstva s cieľom znížiť vysokú mieru nezamestnanosti vo väčšine okresov kraja,
- b. vytvárať podmienky pre rozvoj bývania vo všetkých jeho formách s cieľom zvyšovať štandard bývania a približovať sa postupne k úrovni vyspelých štátov EÚ,
- c. vytvárať podmienky pre rozširovanie siete zariadení poskytujúcich sociálnu pomoc s preferovaním zariadení rodinného typu a zvyšovanie kvality ich služieb;

5. V oblasti rozvoja rekreácie, kúpeľníctva a cestovného ruchu

- 4.8. viazať lokalizáciu služieb cestovného ruchu prednostne do sídiel s cieľom zamedziť neodôvodnené rozširovanie rekreačných útvarov vo voľnej krajine, pričom využiť aj obnovu a revitalizáciu historických mestských a vidieckych celkov a objektov kultúrnych pamiatok,
- 4.10. rozvíjať a zvyšovať komplexnosť, štandard a kvalitu ponuky rekreačných a športových aktivít, služieb, cestovného ruchu a všetkých turisticky atraktívnych miest, obcí a stredísk cestovného ruchu,
- 4.11. podporovať výstavbu nových stredísk cestovného ruchu a rekreácie len v súlade so schválenou územnoplánovacou dokumentáciou, resp. územnoplánovacím podkladom príslušného stupňa,
- 4.13. vytvárať podmienky pre rozvoj krátkodobej rekreácie obyvateľov miest a väčších obcí budovaním rekreačných stredísk a zamerať sa na podporu budovania vybavenosti pre prímestskú rekreáciu v zázemí sídiel,
- 4.17. podporovať ťažiskové formy cestovného ruchu v Košickom kraji (vidiecky a agroturistika, ... pobyty pri vode a aktivity súvisiace s rozvojom tradičných remesiel a gastronómie špecifických pre Košický kraj).

5. V oblasti usporiadania územia z hľadiska ochrany kultúrneho dedičstva, ekológie, ochrany prírody, prírodných zdrojov a starostlivosti o krajinu a tvorby krajinnej štruktúry

- 5.1. chrániť najkvalitnejšiu poľnohospodársku pôdu v katastrálnom území podľa kódu bonitovaných pôdnoekologických jednotiek, vinice v Tokajskej vinohradníckej oblasti a Východoslovenskej vinohradníckej oblasti a lesných pozemkov ako faktor usmerňujúci urbanistický rozvoj kraja, zabezpečovať ochranu prírodných zdrojov vhodným a racionalizovaným využívaním poľnohospodárskej a lesnej krajiny,
- 5.2. zabezpečiť funkčnosť nadregionálnych a regionálnych biocentier a biokoridorov pri ďalšom funkčnom využití a usporiadaní územia, uprednostniť realizáciu ekologických premostení regionálnych biokoridorov a biocentier pri výstavbe líniových stavieb; prispôbiť vedenie trás dopravnej a technickej infraštruktúry tak, aby sa netrieštil komplex lesov,
- 5.3. podporovať výsadbu plošnej a líniovej zelene, prirodzený spôsob obnovy a revitalizáciu krajiny v nadregionálnych biocentrách a biokoridoroch,
- 5.4. zohľadňovať a revitalizovať v územnom rozvoji:
 - d) známe a predpokladané archeologické náleziská a archeologické nálezy,
 - e) územia miest a obcí, kde je zachytený historický stavebný fond,
- 5.7. rezervovať vo výrobných zariadeniach plochy na uplatňovanie moderných ekologických technológií a prechod na využívanie obnoviteľných zdrojov energie, v prospech eliminovania príčin poškodenia životného prostredia,

Zadanie
pre Územný plán obce Vysoká nad Uhom

- 5.8. v nadväznosti na systém náhrad pri vynútenom obmedzení hospodárenia rešpektovať pri hospodárskom využití prvky regionálneho územného systému ekologickej stability a požiadavky na ich ochranu a funkčnosť; z prvkov územného systému ekologickej stability vylúčiť hospodárske využitie týchto území, prípadne povoliť len extenzívne využívanie, zohľadňujúce existenciu cenných ekosystémov,
 - 5.9. podmieniť usporiadanie územia z hľadiska aspektov ekologických, ochrany prírody, prírodných zdrojov a tvorby krajinnej štruktúry,
 - 5.10. rešpektovať pri umiestňovaní činností do územia hodnotovo – významové vlastnosti krajiny integrujúce v sebe prírodné a kultúrne dedičstvo, nerastné bohatstvo, vrátane energetických surovín a realizáciou vhodných opatrení dosiahnuť odstránenie, obmedzenie alebo zmiernenie prípadných negatívnych vplyvov, ako aj elimináciu nežiaducich zmien v charakteristickom vzhľade krajiny,
 - 5.12. zabezpečovať zachovanie a ochranu všetkých typov mokradí, revitalizovať vodné toky a ich brehové územia s cieľom obnoviť a zvyšovať vododržnosť krajiny a zabezpečiť dlhodobu priaznivé existenčné podmienky pre biotu vodných ekosystémov,
 - 5.13. identifikovať stresové faktory v území a zabezpečiť ich elimináciu
 - 5.13.1 vzdušné elektrické vedenia postupne ukladať do zeme,
 - 5.13.3 vytvárať podmienky pre prednostnú realizáciu verejného technického vybavenia v urbanizovaných priestoroch,
 - 5.18. rešpektovať pri umiestňovaní činností do územia záplavové a zosuvné územia, realizáciou vhodných opatrení dosiahnuť obmedzenie alebo zmiernenie ich prípadných negatívnych vplyvov,
 - 5.19. zachovať prirodzené inundačné územia vodných tokov mimo zastavaných území obcí na transformáciu povodňových prietokov počas povodní;
- 6. V oblasti rozvoja nadradenej dopravnej infraštruktúry**
- 6.14. chrániť koridory pre významné mestské komunikácie a cesty III. triedy, a to pre
 - 6.14.4. cestné prepojenie ciest II/555 Pavlovce nad Uhom – Bežovce – Záhor – D1 – Vyšné Nemecké s cestou I/50 vrátane nového mosta cez rieku Uh
- 7. V oblasti rozvoja nadradenej technickej infraštruktúry**
- 7.1. zvyšovať podiel zásobovaných obyvateľov pitnou vodou z verejných vodovodov s cieľom dosiahnuť úroveň celoslovenského priemeru,
 - 7.9. znižovať rozdiel medzi podielom odkanalizovaných obyvateľov a podielom zásobovaných obyvateľov pitnou vodou,
 - 7.10. zvyšovať úroveň v odkanalizovaní a čistení odpadových vôd miest a obcí s cieľom dosiahnuť úroveň celoslovenského priemeru,
 - 7.12. pri využití územia chrániť koridory pre rekonštrukciu alebo výstavbu hrádzi alebo úpravu korýt tokov v lokalitách:
 - 7.12.8. na toku Uh od štátnej hranice po ústie do Laborca,
 - 7.15. chrániť koridory a územia pre výstavbu zariadení zabezpečujúcich zásobovanie elektr. energiou, a to pre:
 - 7.15.5. vedenie 2 x 400 kV Lemešany - Veľké Kapušany, v profile vedľa existujúceho 1 x 400 kV vedenia,
 - 7.15.6. vedenie 2 x 400 kV Veľké Kapušany - Mukačevo (Ukrajina),
- 8. V oblasti hospodárstva a regionálneho rozvoja**
- 8.2. zabezpečiť dostupnosť trhov a vytvorenie rovnocenných podmienok pre podnikanie dobudovaním a modernizáciou územia regiónov výkonnou verejnou dopravnou a technickou infraštruktúrou,
 - 8.3. dosiahnuť trvalú udržateľnosť hospodárskeho a sociálneho rozvoja regiónov v kraji a vytvárať podmienky na rovnomerné rozmiestnenie obyvateľstva s vyššou kvalifikáciou a zvyšovať vzdelanostnú úroveň a mobilitu pracovnej sily v regiónoch,

- 8.4. stabilizovať a revitalizovať poľnohospodárstvo diferencovane podľa poľnohospodárskych produkčných oblastí s prihliadnutím na chránené územia prírody a na existujúci funkčný územný systém ekologickej stability,
- 8.10. rozvíjať tradičnú remeselnú výrobu, doplnkové výroby a nevýrobné činnosti súvisiace s poľnohospodárskou a lesnou činnosťou, ako integrovanú súčasť hospodárenia na pôde podporujúce rozvoj vidieka,
- 8.11. vychádzať v územnom rozvoji predovšetkým z princípu rekonštrukcie a sanácie existujúcich priemyselných, stavebných a poľnohospodárskych areálov,
- 8.17. a) minimalizovať používanie fosílnych palív v energetike,
c) podporovať využívanie alternatívnych zdrojov energie.

II. VEREJNOPROSPEŠNÉ STAVBY

Verejnoprospešné stavby spojené s realizáciou uvedených záväzných regulatívov sú tieto:

- 1.7.4. cestné prepojenie ciest II/555 Pavlovce nad Uhom – Bežovce – Záhor – D1 – Vyšné Nemecké s cestou I/50 (I/19), vrátane nového mosta cez rieku Uh,
- 5.3. rekonštrukcie existujúcich hlavných vodovodov vodárenských sústav
- 5.6. rekonštrukcia, výstavba hrádzi alebo úprava korýt tokov v lokalitách:
 - 5.6.1. na toku Uh od štátnej hranice po ústie do Laborca
- 5.7. stavby zariadení zabezpečujúcich zásobovanie elektrickou energiou:
 - 5.7.5. vedenie 2 x 400 kV Lemešany - Veľké Kapušany,
 - 5.7.6. vedenie 2 x 400 kV Veľké Kapušany - Mukačevo (Ukrajina).

Na verejnoprospešné stavby (stavby určené na verejnoprospešné služby a pre verejné technické vybavenie) sa vzťahuje zákon č. 50/1976 Zb. (stavebný zákon) a zákon č. 282/2015 o vyvlastnení pozemkov a stavieb a o nútenom obmedzení vlastníckeho práva k nim a o zmene a doplnení niektorých zákonov.

5. Zhodnotenie významu obce v štruktúre osídlenia

Obec Vysoká nad Uhom sa nachádza v Košickom kraji, okres Michalovce. Z hľadiska sídelnej štruktúry leží na juhobloreckej rozvojovej osi Michalovce – Veľké Kapušany – Kráľovský Chlmec.

Katastrálnym územím obce prechádzajú: navrhované (v ÚPN VÚC) významné cestné prepojenie ciest II/555 Pavlovce nad Uhom – Bežovce – Záhor – D1 – Vyšné Nemecké s cestou I/19, existujúce nadzemné elektrické vedenia ZVN 400 kV (V410 Voľa – Veľké Kapušany a V440 Veľké Kapušany – št. hranica SR/Ukrajina) a vodohospodársky významné toky (rieka Uh a kanál Veľké Revišťa – Bežovce).

Časť k.ú. je určeným prieskumným územím P8/19 - Pavlovce nad Uhom (horľavý zemný plyn, Slovakian Horizon Energy, s.r.o., Bratislava, platné do: 3.10.2029). Riešeným katastrálnym územím prechádza nadregionálny biokoridor Uh (hranica Ukrajina) – NB Vihorlatský prales – Senné rybníky – Kopčianske slanisko – Tice – Kašvár – Tajba – Latorický luh (NB/3) a Ekologicky významný priestor (EVS3) krajinný priestor rieky Uh.

Z hľadiska cestovného ruchu obec patrí do Dolnozemplínskeho regiónu CR. Má významný kultúrno-historický a prírodný potenciál pre rozvoj cestovného ruchu a optimálnu polohu v blízkosti cesty II. triedy č. 555 v smere Michalovce – Veľké Kapušany a v budúcnosti vzhľadom na plánované prepojenie cesty II/555 s cestou I/19, diaľnicou D1 a štátnou hranicou SR/UA. Od 1. novembra 2018 je miestny Kostol Sedembolestnej Panny Márie oficiálnym pútnickým miestom (nachádza sa v ňom hlavný relikviár Anny Kolesárovej, ktorú blahorečil pápež František 1. septembra 2018 v Košiciach). Pastoračné centrum v obci je známe už takmer štvrtstoročie svojimi kultúrnymi a duchovnými aktivitami pre mládež a rodiny (existujúci Domček a rozostavané Centrum pre mládež). Obec Vysoká nad Uhom má potenciál zapojiť sa svojim významom a aktivitami do pútnického cestovného ruchu nadregionálneho až medzinárodného významu (podľa vzoru dedinky Taizé vo Francúzsku).

6. Požiadavky na riešenie záujmového územia obce

Záujmové územie obce Vysoká nad Uhom tvoria katastrálne územia susedných obcí Pavlovce, Bajany, Senné, Bežovce a Lekárovce.

Vychádzajúc z geografickej polohy, historických súvislostí a významu obce v súčasnej štruktúre osídlenia **v návrhu územného plánu obce je potrebné:**

- rešpektovať verejnoprospešné stavby spojené s realizáciou záväzných regulatívov Územného plánu VÚC Košického kraja, týkajúce sa riešeného katastrálneho územia a prechádzajúce cez záujmové územie: cestné prepojenie ciest II/555 Pavlovce nad Uhom – Bežovce – Záhor – D1 – Vyšné Nemecké s cestou 1/19, vrátane nového mosta cez rieku Uh, rekonštrukcie existujúcich hlavných vodovodov vodárenských sústav, rekonštrukcia, výstavba hrádzi alebo úprava koryta toku Uh od štátnej hranice po ústie do Laborca, stavby zariadení zabezpečujúcich zásobovanie elektrickou energiou: vedenie 2 x 400 kV Lemešany - Veľké Kapušany, vedenie 2 x 400 kV Veľké Kapušany - Mukačevo (Ukrajina)
- zdokumentovať v území prírodný a kultúrny potenciál pre rozvoj CR, navrhnúť jeho využitie
- zdokumentovať a rešpektovať prvky ekologickej stability na regionálnej úrovni (podľa RÚSES okresu Michalovce)
- zdokumentovať stavby protipovodňovej ochrany (hrádze toku Uh a kanála Veľké Revišťa - Bežovce)
- zdokumentovať a rešpektovať existujúce a navrhované trasy nadzemných elektrických vedení ZVN 400 kV a distribučné vedenie VN 22 kV z ES 110/22 kV Michalovce
- zdokumentovať a rešpektovať existujúci VTL prípojný plynovod a RS Vysoká nad Uhom
- určené prieskumné územie Pavlovce nad Uhom.

7. Demografické údaje a prognóza

Obyvateľstvo

Rozbor demografických charakteristík je spracovaný na základe celoštátnych Sčítaní ľudí, domov a bytov (SODB) 2021 (ŠÚ SR). Údaje sú k 1.1.2021.

Štáv a vývoj obyvateľstva obce Vysoká nad Uhom

Podľa Štatistického úradu SR k 31.12.2022 žilo v obci Vysoká nad Uhom 761 obyvateľov. Celková rozloha katastrálneho územia obce je 1535,4410 ha, priemerná hustota osídlenia 49,95 obyvateľov na 1 km².

Podľa SODB 2021 k 1.1.2021 žilo v obci Vysoká nad Uhom 786 obyvateľov, čo predstavuje 0,72 % z celkového počtu obyvateľov okresu Michalovce. Ženy s počtom 394 tvorili 50,13 % obyvateľov obce.

Počet obyvateľov podľa ekonomických vekových skupín v obci Vysoká nad Uhom

Rok	Počet obyvateľov				Index vitality
	Spolu	Vekové skupiny			
		predproduktívny	produktívny	poproduktívny	
2021	786	110	521	155	70,96
%	100,00	13,99	66,28	19,72	

Zdroj: ŠÚ SR, vlastné výpočty

Index vitality dosiahol hodnotou 70,96 bodov, čo zaradilo obyvateľstvo medzi regresívny (ubúdajúci) typ populácie.

Podľa národnostnej štruktúry v obci prevláda slovenská národnosť ku ktorej sa hlásilo 749 obyvateľov (95,29 %). Ostatné národnosti sa podieľali na celkovom počte obyvateľov podielom menším ako 1 %.

Podľa najvyššieho dosiahnutého vzdelania má základné vzdelanie ukončených 16,16 % obyvateľov, stredné odborné (učňovské) vzdelanie (bez maturity) má 25,32 % obyvateľov, úplné stredné vzdelanie (s maturitou) má 31,30 %, vyššie odborné vzdelanie má 4,83 % obyvateľov a vysokoškolské 7,12 % obyvateľstva.

Z náboženského vyznania prevláda rímskokatolícka cirkev so 43,77 % a gréckokatolícka cirkev, ku ktorej sa hlásilo 24,81 % obyvateľov obce, nasleduje reformovaná kresťanská cirkev s 12,34 %. Bez náboženského vyznania si udáva 6,49 % obyvateľstva.

Zadanie
pre Územný plán obce Vysoká nad Uhom

Vývoj počtu obyvateľov

Rok	1980	1991	2001	2011	2021
Počet obyvateľov	1195	1023	906	807	786

Zdroj: ŠÚ SR

Podľa dynamiky vývoja pohybu obyvateľstva (prírastok, úbytok) sa obec Vysoká nad Uhom zaradila do kategórie stagnujúceho sídla. Pri prognóze obyvateľov do roku 2040 v obci Vysoká nad Uhom sa vychádza z doterajšieho celkového pohybu obyvateľstva a využitím exponenciálnej funkcie, ktorá vychádza z teoretických úvah o stabilnej populácii. Predpokladaná miera rastu populácie (celkový pohyb obyvateľstva) je 10 ‰ za rok.

Rok	2022	2025	2030	2035	2040
Počet obyvateľov	761	783	823	864	907

Ekonomická aktivita

Počet obyvateľov podľa súčasnej ekonomickej aktivity (vybrané ekonomické aktivity):

- pracujúci (okrem dôchodcov): 259 osôb (32,95 %),
- dôchodcovia: 211 osôb (26,84 %),
- nezamestnaní: 46 osôb (5,85 %),
- žiaci základnej školy: 65 osôb (8,27 %),
- deti do začiatku povinnej školskej dochádzky: 51 osôb (6,49 %).

Počet obyvateľov podľa odvetvia ekonomickej činnosti – odvetvia s najvyšším počtom osôb:

- priemyselná výroba: 65 osôb (21,74 %),
- veľkoobchod a maloobchod: 25 osôb (8,36 %),
- poľnohospodárstvo a lesníctvo: 23 osôb (7,69 %),
- verejná správa: 20 osôb (6,69 %),
- stavebníctvo: 17 osôb (5,69 %).

Domový a bytový fond

Domový a bytový fond sa podrobne sleduje počas Sčítania obyvateľstva, domov a bytov. Posledné verejne dostupné údaje sú zo Sčítania obyvateľov domov a bytov z roku 2021.

V roku 2021 bolo v obci spolu 282 domov.

Z toho 276 (97,87 %) rodinných domov, 2 bytové domy, 1 kolektívne zariadenie, 3 ostatné.

Domy podľa obdobia výstavby:

Obec	Pred rokom 1919	1919 - 1945	1946 - 1960	1961 - 1980	1981 - 2000	2001 - 2010	2011- 2015	2016 a viac	spolu
Vysoká nad Uhom	2	27	76	149	21	4	1	0	282
%	0,71	9,57	26,95	52,84	7,45	1,42	0,35	0	100,00

Zdroj: ŠÚ SR

Počet bytov dosiahol v roku 2021 hodnotu 290 a to 276 (95,17 %) bytov v rodinných domoch, 10 (3,45 %) bytov v bytových domoch, 1 kolektívne zariadenie, 3 ostatné. Prevládali byty s 3-mi obytnými miestnosťami (27,59 %), 4-mi obytnými miestnosťami (25,52 %) a 5-timi obytnými miestnosťami (23,45 %).

Prognóza vývoja bytového fondu:

Rozvoj bývania navrhnuť tak, aby v roku 2040 pri predpokladanom zvýšení počtu obyvateľov na 907 bol dosiahnutý ukazovateľ 3,10 obyvateľov na 1 byt, čo je prognóza obložnosti podľa ÚPN VUC Košického kraja za Košický kraj v roku 2025. To znamená pre predpokladaný nárast obyvateľov o 146 do roku 2040 (od roku 2022) je potrebných **cca 47 bytových jednotiek**.

8. Požiadavky na riešenie bývania

V územnom pláne obce je potrebné

- rozvoj bývania navrhnuť tak, aby sa v roku 2040 pri predpokladanom znižovaní obľožnosti zvýšil počet obyvateľov na 907, t.z. v roku 2040 uvažovať s prírastkom spolu 47 nových bytových jednotiek
- uvažovať s rekonštrukciou existujúceho bytového fondu RD a bytových domov
- navrhnuť využitie prieluk a nadmerných záhrad
- navrhnuť funkčné využitie nezastavaných a nevyužívaných plôch v zastavanom území obce
- navrhnuť funkčné a priestorové regulatívy pre existujúce a navrhované obytné plochy

9. Požiadavky na urbanistickú kompozíciu obce

K významným kompozičným prvkom – dominantám obce patria: tri sakrálne stavby v obci: Rímsko-katolícky kostol Sedembolestnej Panny Márie, Gréckokatolícky chrám Narodenie Presvätej Bohorodičky a Kostol reformovanej kresťanskej cirkvi.

V územnom pláne obce je potrebné

- rešpektovať založenú urbanistickú štruktúru obce a základnú dopravnú kostru
- plošne vymedziť centrum obce a navrhnuť jeho revitalizáciu
- zachovať historický pôdorys a historicky cenné objekty
- návrh zástavby mimo súčasne zastavané územie obce riešiť s priestorovými a funkčnými väzbami na súčasnú urbanistickú štruktúru sídla
- dotvoriť kompozíciu zástavby obce, riešiť funkčné a priestorové závady
- zachovať charakteristické diaľkové pohľady v najexponovanejších smeroch tak, aby sa rešpektovala charakteristická panoráma obce
- zachovať plošný rozsah existujúcej verejnej zelene a určiť nezastavateľné plochy
- dotvoriť väzby na krajinu novou výsadbou a obnovou existujúcej stromovej a krovitej zelene.

10. Požiadavky na ochranu kultúrneho dedičstva

Prvá písomná zmienka o obci je z roku 1214. Podľa Ústredného zoznamu pamiatkového fondu SR sa v k.ú. obce nenachádzajú evidované nehnuteľné národné kultúrne pamiatky. Obec nemá v súčasnosti spracovanú evidenciu pamätihodností obce. Pri stavebných prácach môže dôjsť k objaveniu archeologických nálezov.

V územnom pláne obce je potrebné

- rešpektovať zákon č. 49/2002 o ochrane pamiatkového fondu v znení neskorších predpisov (pamiatkový zákon)
- vytypovať najcennejšie objekty, odporučiť ich zaradenie do evidencie pamätihodností obce v zmysle § 14 pamiatkového zákona a navrhnuť ich obnovu
- v textovej časti odporučiť, aby každý investičný stavebný zámer na území obce bol vopred konzultovaný s Krajským pamiatkovým úradom v Košiciach, nakoľko pri stavebných prácach môže dôjsť k objaveniu archeologických nálezov a v následnom územnom a stavebnom konaní stavby rešpektovať podmienky ochrany archeologických nálezísk, ktoré určí dotknutý orgán podľa § 30 ods. 4 a § 35 ods. 7 pamiatkového zákona
- do záväznej časti uviesť povinnosť v prípade výskytu náhodného archeologického nálezu mimo povolenej stavby postupovať podľa § 40 pamiatkového zákona; nález ponechať bez zmeny na mieste a ihneď nahlásiť Krajskému pamiatkovému úradu Košice.

11. Požiadavky na riešenie občianskeho vybavenia

V obci sa nachádzajú nasledovné stavby, zariadenia a služby občianskeho vybavenia.

Predškolské a školské zariadenia

Základná škola dvojtriedna a Materská škola jednotriedna

Kultúra

Rímsko-katolícky kostol Sedembolestnej Panny Márie, Gréckokatolícky chrám Narodenie Presvätej Bohorodičky, Kostol reformovanej kresťanskej cirkvi, Sála Svedkovia Jehovovi, Kultúrny dom, Ružencový dom, Dom smútku, samostatná zvonica.

Zdravníctvo a sociálna starostlivosť

V obci sa nenachádzajú zdravotnícke a sociálne zariadenia, obyvatelia dochádzajú do mesta Michalovce.

Administratíva

Obecný úrad (4 zamestnanci)

Farský úrad grécko-katolícky

Služby, komerčná infraštruktúra

Predajňa potravín

Pohostinstvo, obchod

Pohostinstvo

Predajňa stavebnín

Rekreácia a šport

Pastoračné centrum Anny Kolesárovej (25 lôžok, sála 60 miest, kuchyňa)

Ubytovanie pastoračného centra (samostatná budova)

Obecný športový areál s tribúnou

Za ďalšími službami obyvatelia dochádzajú do susednej obce Pavlovce nad Uhom a do mesta Michalovce.

V územnom pláne obce je potrebné

- zachovať existujúce plochy občianskej vybavenosti
- pri zohľadnení nárastu počtu obyvateľov uvažovať s novými plochami pre umiestnenie adekvátnej občianskej vybavenosti a ďalších funkčných plôch súvisiacich s rozvojom obce
- vytvoriť priestorové a územnotechnické podmienky pre rozvoj pútnického turizmu nadregionálneho až medzinárodného významu, v nadväznosti na areál r.k. kostola
- dotvoriť športovo-rekreačný areál v obci (ihrisko a okolie)
- prehodnotiť ochranné pásmo cintorína v zmysle zákona o pohrebníctve.

12. Požiadavky na riešenie hospodárskych aktivít

Na hospodárskom dvore v severnej časti zastavaného územia obce sa nachádza Rolnícke družstvo Vysoká nad Uhom (živočišna výroba, chov hovädzieho dobytku) a objekt starej tabakárne. V západnej časti zastavaného územia medzi rodinnými domami je plocha spoločnosti Radbio, s.r.o. skleníky a MTMP, s.r.o. poľnohospodárska výroba. Priemyselná výroba sa v obci nenachádza (okrem výroby elektrickej energie v existujúcej fotovoltaickej elektrárni).

V územnom pláne obce je potrebné

- vyznačiť areál hospodárskeho dvora a jeho ochranné pásmo
- uvažovať s asanáciou starej tabakárne a výstavbou administratívnej budovy na hospodárskom dvore
- definovať regulatívy pre nezávadnú výrobu (exist. skleníky a poľnohospodárska výroba)
- v prípade umiestnenia nových výrobných prevádzok, musí byť vykonané hodnotenie dopadov na verejné zdravie
- zdokumentovať fotovoltaickú elektrárňu a uvažovať s obnoviteľnými zdrojmi energie.

13. Požiadavky na riešenie športu a cestovného ruchu

Z hľadiska cestovného ruchu obec patrí do Dolnozemplínskeho regiónu a má významný rekreačný potenciál: prírodný – krajinný priestor rieky Uh a rozvíjajúci sa pútnický turizmus. V rodnom dome pátra Michala Potockého na Hlavnej ulici č. 94 sa nachádza „Domček“ – Pastoračné centrum Anny Kolesárovej, v ktorom sa od r. 1999 konajú pravidelné stretnutia mládeže a rodín. Rodáčka Anna Kolesárová bola blahoslavená pápežom Františkom dňa 1.9.2018 v Košiciach. Jej relikviár je uložený v Kostole Sedembolestnej Panny Márie, ktorý dňa 1.11.2018 vyhlásil arcibiskup Mons. Bernard Bober za Pútnické miesto. V súčasnosti sa za kostolom stavia Centrum pre mládež s halou o kapacite 240 miest na sedenie. Vo východnej časti obce sa nachádza obecný športový areál s tribúnou.

Severným okrajom k.ú. obce je v ÚPN VÚC Košického kraja navrhované cestné prepojenie cesty II/555 z obce

Pavlovce nad Uhom s diaľnicou D1 a hraničným priechodom Vyšné Nemecké. Keďže obec má mimoriadne významnú polohu z hľadiska regionálneho, je potrebné uvažovať aj s tranzitným turizmom a využiť kultúrno-historický a prírodný potenciál k.ú. obce a jej okolia. K. ú. obce predstavuje územie s priaznivými prírodnými podmienkami pre rozvoj cestovného ruchu (cyklistika, vodné športy, kultúrne, duchovné a športové podujatia).

V územnom pláne obce je potrebné

- zdokumentovať potenciál cestovného ruchu a navrhnúť jeho využitie
- v rámci širších vzťahov zdokumentovať cieľové miesta cestovného ruchu v širšom okolí
- navrhnúť cyklotrasy, ktoré prepoja obec s najbližšími obcami
- dotvoriť športovo-rekreačný areál v obci (ihrisko a okolie)
- vytvoriť priestorové a územnotechnické podmienky pre rozvoj pútnického turizmu nadregionálneho až medzinárodného významu, v nadväznosti na areál r.k. kostola
- navrhnúť dopravné sprístupnenie rozvojovej plochy, parkoviská, ubytovanie, stravovanie, penzióny, kemping, stanovanie, sociálne zariadenia, amfiteáter, ihriská, priestor pre voľnočasové a meditačné aktivity
- uvažovať s revitalizáciou rieky Uh na rekreačné účely
- uvažovať s rozvojom rekreácie v obci, aj s využitím starších rodinných domov na chalupy a s možnosťou ubytovania pre návštevníkov obce v typických vidieckych domoch.

14. Požiadavky na obnovu, prestavbu a asanáciu

Podľa prieskumov a rozborov sú v obci stavebne nevyhovujúce niektoré obytné stavby, budova starej tabakárne a starý nefunkčný most cez rieku Uh.

V územnom pláne obce je potrebné

- vymedziť plochy pre obnovu, prestavbu a asanáciu
- navrhnúť asanáciu starej tabakárne
- navrhnúť obnovu starého mosta cez rieku Uh pre cykloturistické účely.

15. Požiadavky na riešenie rozvoja dopravy

Zastavaným územím obce Vysoká nad Uhom je vedená trasa cesty III/3774, ktorá je slepo ukončená v časti Vysoký Dvor za mostom postaveným ponad vodný tok rieky Uh. Západne od k.z. Vysokej nad Uhom sa cesta III/3774 v centrálnej polohe obce Pavlovce nad Uhom napája stykovou križovatkou na cestu II/555. Cesta II/555 so smerom Michalovce – Zemplínska Široká – Veľké Kapušany – Kráľovský Chlmec sa severne napája na cestu I. triedy I/19 Košice – Michalovce – Sobrance, ktorá je hlavnou európskou cestou E58 v trase Košice – Michalovce – štátna hranica SR/UA a je zaradená do siete - multimodálny koridor TEN-T Rýn – Dunaj (Ostrava/Přerov – Žilina – Košice – hranica s Ukrajinou). V ÚPN VÚC Košického kraja je schválená verejnoprospešná stavba - navrhované cestné prepojenie ciest II/555 Pavlovce nad Uhom – Bežovce – Záhor – D1 – Vyšné Nemecké s cestou I/19 cez k.ú. obce Vysoká nad Uhom. Cez k.ú. obce neprechádzajú železničné trate, ani sa v k.ú. nenachádzajú zariadenia vodnej a leteckej dopravy (do k.ú. obce nezasahujú ani ich ochranné pásma). Miestne obslužné cesty radíme do funkčnej triedy C3, sú vybudované so šírkou vozovky 4,5 a 5m, radíme ich do odvodenej kategórie MO 5,5 (6,0)/50. Dopravný priestor ulíc je široký až do 15m, v priečnom šírkovom usporiadaní s obojstranným širokými líniovými pásmi zelene, kde sú vedené odvodňovacie rigoly a podzemné inžinierske siete.

Pri zhodnotení trás ciest komunikačného systému obce boli prieskumom zistené tieto dopravné závady:

- pozdĺž cesty III/3774 nie je zrealizovaný funkčný chodník pre peších, aj keď šírka dopravného priestoru umožňuje zrealizovať chodník obojstranne. Pre obec je dôležité zrealizovať pešie chodníky so šírkou v zmysle platných ukazovateľov STN 73 6110, nakoľko ide o významné pútnické miesto
- obslužná prepojovacia panelová cesta od objektov občianskej vybavenosti – OÚ, ZŠ-MŠ, kultúrny dom, obchod – s napojením na III/3774 pri zastávke PAD je nepostačujúcej šírky pre obojsmernú premávku;
- pozdĺž miestnej obslužnej cesty – Ul. Orechová, ktorá sprístupňuje kostol, cintorín, 2 bytové domy a objekty občianskej vybavenosti pri OÚ, nemá zrealizovaný chodník pre peších.

V celom úseku cesty III/3774 považujeme technický stav realizácie zastávok PAD za dopravnú závalu,

Zadanie
pre Územný plán obce Vysoká nad Uhom

pretože zastávky nie sú vybavené čakacími priestormi pre cestujúcich a prechody pre peších medzi zastávkami nemajú nadväznosť na pešie chodníky a cestujúci prechádzajú cez priechody popred stojaci autobus.

Obec Vysoká nad Uhom je obsluhovaná jednou prímestskou linkou pravidelnej autobusovej dopravy (PAD), ktorej spoje premávajú po ceste III. triedy. Prepravu zabezpečuje spoločnosť ARRIVA Michalovce, a.s.

Pre obytné súbory vyhláška MZ SR č.237/2009 Z.z., ktorou sa mení a dopĺňa vyhláška MZ SR č. 549/2007 Z.z., ktorou sa ustanovujú podrobnosti o prípustných hodnotách hluku, infrazvuku a vibrácií a o požiadavkách na objektivizáciu hluku, infrazvuku a vibrácií v životnom prostredí stanovuje najvyššie prípustnú hodnotu hladiny hluku vo vonkajších priestoroch pozdĺž základnej komunikačnej siete max 60 dB(A). Keďže ide o koncovú obec s existujúcou šírkou dopravného priestoru predpokladá sa, že hlukom nebude zasahovaná obytná zástavba.

V územnom pláne obce je potrebné

- rešpektovať nadradenú ÚPD Košického kraja a dopravnú verejnoprospešnú stavbu týkajúcu sa k.ú. obce
- rešpektovať existujúcu trasu cesty č. III/3774
- navrhnúť riešenie dopravných závad v obci
- pri návrhu jednotlivých lokalít v blízkosti pozemných komunikácií je nevyhnutné posúdiť nepriaznivé vplyvy z dopravy a dodržať pásmo hygienickej ochrany pred hlukom a negatívnymi vplyvmi dopravy v zmysle vyhlášky MZ SR č. 549/2007 Z. z., ktorou sa ustanovujú podrobnosti o prípustných hodnotách z hluku, infrazvuku a vibrácií a o požiadavkách na objektivizáciu hluku, infrazvuku a vibrácií v životnom prostredí v znení neskorších zmien a predpisov
- v prípade potreby je nevyhnutné navrhnúť opatrenia na maximálnu možnú elimináciu negatívnych účinkov dopravy a zaviazat' investorov na vykonanie týchto opatrení; voči správcovi pozemných komunikácií nebude možné uplatňovať požiadavku na realizáciu týchto opatrení, pretože negatívne účinky vplyvu dopravy sú v čase realizácie známe
- vyznačiť hranice ochranného pásma ciest v zmysle Zákona č. 135/1961 Zb. v znení jeho neskorších predpisov; rešpektovať ochranné pásma cesty III. triedy a pásma prípustných hladín hluku; umiestnenie zástavby v ochrannom pásme a v pásmach s prekročenou prípustnou hladinou hluku je neprípustné
- mimo zastavaného územia rezervovať koridor pre výhľadové šírkové usporiadanie cesty III. triedy v kategórii C 7,5/70 v zmysle STN 73 6101
- v zastavanom území rešpektovať výhľadové šírkové usporiadanie cesty III. triedy v kategórii MZ 8,5/50, a MZ 8,0/50 vo funkčnej triede B3 v zmysle STN 73 6110
- dopravné napojenia navrhovaných lokalít riešiť systémom obslužných komunikácií a ich následným napojením na cesty a miestne komunikácie vyššieho dopravného významu, v súlade s platnými STN a TP
- vyznačiť body navrhovaného dopravného napojenia schematicky (bez určenia typu a tvaru križovatky)
- vypracovať návrh statickej dopravy v zmysle STN 73 6110
- návrh dopravnej siete územia riešiť v zmysle vyváženého rozvoja všetkých druhov dopravy s posunom k tým, ktoré sú trvalo udržateľne a šetriace životné prostredie (verejná doprava a nemotorová doprava)
- preveriť vhodnosť polohy zastávok pravidelnej hromadnej dopravy a vyznačiť ich pešiu dostupnosť
- dopravné napojenia nových lokalít, navrhované cestné komunikácie, statickú dopravu, cyklistické trasy a pešie trasy je potrebné riešiť v súlade s aktuálne platnými technickými predpismi a STN
- navrhnúť parkoviská pre občiansku vybavenosť v zmysle platných ukazovateľov STN
- z dôvodu nedostatku garáží pre bytové domy je potrebné spracovať koncepciu statickej dopravy vo vnútrodvoroch prislúchajúcich k bytovým domom
- postupovať v súlade s uznesením vlády SR č. 223/2013 o Národnej stratégii rozvoja cyklistickej dopravy a cykloturistiky v SR
- cyklistické a pešie trasy navrhnúť a vyznačiť i v širších súvislostiach k príľahlému územiu, ich šírkové usporiadanie je potrebné navrhnúť v zmysle STN 73 6110 (zabezpečiť aj parkovacie plochy pre bicykle s určeným minimálnym percentuálnym počtom miest z kapacity parkoviska pre motorové vozidlá, napr. parkovacie plochy pre bicykle s odporúčaným počtom miest do 20% kapacity parkoviska pre motorové vozidlá stanovenej pre príslušné zariadenie STN 73 6110)
- pri návrhu cyklistickej a pešej dopravy vytvárať vzájomne prepojenú sieť, ktorá zabezpečí možnosť plynulého a bezpečného pohybu chodcov a cyklistov

16. Požiadavky na riešenie vodného hospodárstva

V obci Vysoká nad Uhom je vybudovaný verejný vodovod v operatívnej správe Východoslovenskej vodárenskej spoločnosti, a.s. Košice. Zdrojom pitnej vody je vodárenský zdroj Vyšné Nemecké (vrt HVZ 18, $Q_{\text{pov}} = 14,0$ l/s) aj VZ Lekárovce – Pinkovce. Akumulácia vody s chloráciou je zabezpečená na ÚV Lekárovce. Odtiaľ je obec Vysoká nad Uhom zásobovaná pitnou vodou prepojavacím potrubím vo VDJ Bajany (VDJ je v k.ú. obce Vysoká nad Uhom). Zásobovanie obce cez vodojem Bajany (o objeme 1300 m^3 , s kótou $105,50 \text{ m n. m.}$ a max. hladinou $110,50 \text{ m n. m.}$) sa využíva pri napojení VZ Lekárovce – Pinkovce sporadicky, v letnom období. Z celkového počtu 765 obyvateľov bolo v roku 2022 napojených na verejný vodovod 765 obyvateľov (100% napojenosť).

V obci sa nachádza verejná kanalizácia v operatívnej správe VVS, a.s. Košice. Splaškové vody z obce sú výtlačným potrubím odvádzané do ČOV Pavlovce nad Uhom. V r. 2022 bola 100% napojenosť obyvateľov na verejnú kanalizáciu.

Cez riešené územie obce pretekajú upraveným korytom s obojstranne vybudovanými hrádzami vodohospodársky významné vodné toky Uh a kanál Veľké Revištia – Bežovce. Severovýchodnú hranicu tvorí Hrabovský kanál. Zároveň sa v k.ú. nachádzajú hydromelioračné kanály. Časť územia sa nachádza v záplavovom území Q_{100} ročnej veľkej vody vodného toku Uh a kanála Veľké Revištia – Bežovce (podľa máp povodňového ohrozenia a máp povodňového rizika), ale neohrozuje existujúce stavby a zariadenia v zmysle § 20 zákona č. 7/2010 Z.z. o ochrane pred povodňami.

V územnom pláne obce je potrebné

- navrhnuť zásobovanie pitnou vodou pre novú navrhovanú výstavbu v súvislosti s predpokladaným nárastom počtu obyvateľov a návštevníkov pútnického miesta
- riešiť problematiku splaškových vôd odvedením verejnou kanalizáciou do ČOV Pavlovce nad Uhom
- vyznačiť a rešpektovať trasy vodovodov, kanalizácie a ich ochranné pásma
- rešpektovať priebeh záplavovej čiary Q_{100} ročnej veľkej vody vodného toku Uh a kanála Veľké Revištia – Bežovce podľa máp povodňového ohrozenia a máp povodňového rizika
- rešpektovať obmedzenia využitia územia v zmysle § 20 zákona č. 7/2010 Z.z. o ochrane pred povodňami v znení neskorších predpisov
- rešpektovať voľný nezastavaný pobrežný pozemok (manipulačný pás) vo vzdialenosti min. 10m od brehovej čiary a vzdušnej päty hrádze vodohospodársky významných tokov a 5m od drobných vodných tokov pre potreby opráv a údržby tokov
- rešpektovať hydromelioračné kanály a ich ochranné pásma
- v rámci odvádzania dažďových vôd navrhnuť retenciu zrážkových vôd pre všetky novo navrhované spevnené a zastavané plochy (z komunikácií, spevnených plôch a striech rodinných domov, prípadne iných stavebných objektov) na pozemku stavebníka; technické opatrenia na spomalenie odtoku musia zodpovedať nárastu povrchového odtoku vplyvom zvýšenia podielu spevnených plôch v dotknutom území oproti stavu pred výstavbou
- realizovať opatrenia na zachytávanie znečisťujúcich látok tak, aby nebola zhoršená kvalita vody v recipiente v súlade s ustanovením § 36 ods. 17 zákona a § 37 zákona č. 364/2004 Z. z. v znení neskorších predpisov (vodný zákon) a v zmysle požiadaviek § 9 NV SR č. 269/2010 Z. z.

17. Požiadavky na riešenie energetiky a telekomunikácií

Zásobovanie elektrickou energiou

Cez k.ú. obce Vysoká nad Uhom prechádzajú nadzemné elektrické vedenia ZVN 400 kV V410 Voľa – Veľké Kapušany a V440 Veľké Kapušany – št. hranica SR/Ukrajina (Mukačevo).

Katastrálnym územím obce prechádza distribučné VN 22 kV vedenie V228, ktoré je napájané z ES 110/22 kV Michalovce. Distribučné TS v obci sú napájané z vedenia V₂₂₈. Pre napájanie odberných elektrických zariadení v záujmovej lokalite sú využívané ako zdroj el. energie trafostanice v majetku VSD: TS0475-001, TS0475-002, TS0475-003, TS0475-004, TS0475-00 a cudzie: TS0475-006, TS0475-009, TS0475-010, TS0475-011, TS0475-012, TS0475-013. Sekundárne NN nadzemné vedenie v obci je vyhotovené ako podzemné káblové. Spoločnosť VSD neplánuje v strednodobom horizonte v k.ú. žiadne investičné zámery.

Vo východnej časti k.ú. obce, pri hrádzi rieky Uh sa nachádza fotovoltaická elektrárň.

Zásobovanie plynom a teplom

Katastrálnym územím obce je vedený VTL prípojný plynovod DN 100 PN 4,0 MPa pre regulačnú stanicu plynu RS Vysoká nad Uhom s výkonom 3000 m³/hod. RS zásobuje miestnu distribučnú sieť tlakovej úrovne STL – 300 kPa, ktorá je súčasťou tlakovej úrovne STL2 viacerých obcí, prepojená s RS Tibava. Sieť tlakovej úrovne NTL – 2,0 kPa je napájaná z uličných regulačných zostáv zo siete STL2 – 300 kPa. V k.ú. sa nachádza aj anódové uzemnenie, ktoré je súčasťou zariadenia protikoróznej ochrany plynovodov a nachádza sa na parc. č. 466/2.

Telekomunikačné siete

Obec je súčasťou Regionálneho technického centra Východ. V okresnom meste Michalovce je digitálna technológia v priestoroch Slovenskej pošty.

Spoločnosť Orange má v danom regióne vybudovanú technickú infraštruktúru.

Slovenský rozhlas na území obce má dobrý príjem na všetkých vlnách a frekvenciách. Možný je príjem komerčných domácich aj zahraničných vysielačov. Príjem programov Slovenskej televízie aj komerčných televízií zabezpečujú rozvody obecnej káblovej televízie. Rozširuje sa využívanie parabolických antén na príjem digitálneho vysielania zo satelitov.

V územnom pláne obce je potrebné

- riešiť zásobovanie elektrickou energiou, plynom, teplom a telekomunikačné siete pre navrhovaný rozvoj obce v rozsahu metodiky spracovania ÚPN-O
- vyznačiť a rešpektovať trasy a zachovať koridor existujúcich 400 kV vedení a 22 kV vedení
- rešpektovať ochranné pásma ZVN a VN el. vedení a zariadení podľa § 43 zákona 251/2012 o energetike a o zmene a doplnení niektorých zákonov v znení neskorších predpisov
- nezaraďovať plochy a pozemky v ochrannom pásme vedenia 400 kV ako stavebné, rekreačné a oddychové
- zapracovať zálohované koridory pre výstavbu nového 2x400 kV vedenia v súbehu s existujúcim vedením V410 Voľa – Veľké Kapušany a nového 2x400 kV vedenia v súbehu s existujúcim vedením V440 Veľké Kapušany – št. hranica SR/Ukrajina (Mukačevo)
- vyznačiť existujúce transformačné stanice (TS) a fotovoltaickú elektrárň
- nové TS umiestniť na verejne prístupné miesta s možnosťou trvalého prístupu, navrhovať ich čo najbližšie do centra predpokladaných odberov. Miesto osadenia nových TS a dĺžky NN vývodov z TS musia zohľadňovať požiadavky na bezpečnosť distribúcie elektriny a kvalitu napätia; jednotlivé NN vývody z TS navrhovať v závislosti od predpokladaného zaťaženia (cca do 500 m)
- vyznačiť a rešpektovať plynárenské zariadenia
- zachovať a rešpektovať ochranné a bezpečnostné pásma plynárenských zariadení podľa platnej legislatívy
- prípadnú plynifikáciu navrhovaných území riešiť koncepčne v súlade s podmienkami, vyplývajúcimi zo všeobecne záväzných právnych predpisov a na základe podmienok a vyjadrení SPP-D
- rešpektovať existujúce trasy telekomunikačných sietí
- zohľadniť možnosť výstavby/rozšírenia verejnej elektronickej komunikačnej siete spoločnosti Orange Slovensko, a.s. (VEKS) - jej podzemných sietí, aj nadzemných základňových staníc.

18. Požiadavky na tvorbu krajiny, ochranu prírody a ekostabilizačné opatrenia

Riešené územie patrí v zmysle zákona NR SR č. 543/2002 Z.z. o ochrane prírody a krajiny v znení neskorších predpisov k územiu s 1. stupňom ochrany. V katastrálnom území obce Vysoká nad Uhom sa nenachádzajú žiadne chránené územia národnej siete chránených území, ani územia európskej sústavy chránených území Natura 2000.

Podľa Regionálneho územného systému ekologickej stability (RÚSES) okresu Michalovce (05/2011) sa v k.ú. obce nachádzajú:

Nadregionálny biokoridor Uh (hranica Ukrajina) – NB Vihorlatský prales – Senné rybníky – Kopčianske slanisko – Tice – Kašvár – Tajba – Latorický luh (NB/3) s výskytom brehových porastov, zvyškami lužných lesov aluviálnych lúk a pasienkov

Ekologicky významný segment (EVS3) – krajinný priestor rieky Uh

Na lokálnej úrovni nebol ÚSES spracovaný. Na území obce boli v rámci spracovania Krajinoekologického plánu (KEP) vyčlenené nasledujúce **ekologicky významné prvky na miestnej úrovni** (ekologicky významné segmenty),

ktoré majú charakter miestnych biocentier:

Sironka. Komplex nelesnej drevinovej vegetácie s prevahou krovín a menších lúk obce s výmerou cca 11 ha. Porasty sú súčasťou mozaikovej štruktúry krajiny na okraji zastavaného územia.

Lúky. Komplex nelesnej drevinovej vegetácie s prevahou krovín a menších lúk na juhozápadnom okraji katastrálneho územia obce s výmerou cca 14 ha. Tento komplex NDV pokračuje do k.ú. Pavlovce nad Uhom. Ekologická kvalita priestorovej štruktúry je na území katastra priaznivá, v relatívnom vyjadrení ekologickej stability je priestor stredne stabilný (podľa spracovaného KEP).

V územnom pláne obce je potrebné

- vo výkrese ochrany prírody a krajiny vyznačiť prvky ÚSES, vypracovať kostru ekologickej stability na miestnej úrovni v nadväznosti na Regionálny územný systém ekologickej stability (RÚSES) okresu Michalovce
- rešpektovať manažmentové opatrenia RÚSES pre nadregionálny biokoridor NB/3 Uh
- v nadregionálnom biokoridore a ekologicky významnom segmente zabezpečiť neporušenosť hydrologického režimu, zachovať brehové porasty, zvyšky aluviálnych lúk a pasienkov s veľkou biologickou a prírodno-krajinárskou hodnotou, zabrániť znečisťovaniu územia nelegálnymi skládkami odpadov
- prvky ÚSES na všetkých úrovniach je potrebné akceptovať ako územia s ekostabilizačnou funkciou a nezasahovať do nich takými aktivitami, ktorými by bola narušená ich funkcia
- rešpektovať komplex nelesnej drevinovej vegetácie s prevahou krovín a menších lúk v ekologicky významných segmentoch Sironka a Lúky
- rešpektovať manažmentové opatrenia RÚSES na zvýšenie ekologickej stability krajiny v tzv. voľnej krajine, t.j. mimo prvkov ÚSES
- minimalizovať zásahy do nivy vodných tokov
- pozdĺž vodných tokov zachovať disponibilné plochy pre doplnenie sprievodnej a brehovej vegetácie
- v poľnohospodárskej krajine zachovať a dopĺňať nelesnú drevinovú vegetáciu pozdĺž melioračných kanálov, účelových ciest, cyklistických trás
- navrhnuť ekostabilizačné opatrenia.

19. Požiadavky na ochranu životného prostredia a na hodnotenie predpokladaných vplyvov na ŽP

Ovzdušie

Okresný úrad Michalovce, odbor starostlivosti o životné prostredie vo svojom vyjadrení zo dňa 15.06.2023 informoval obec, že v predmetnej oblasti neeviduje stredné zdroje znečisťovania. V oblasti priemyselných parkov v k.ú. Veľké Kapušany a Vojany eviduje niekoľko veľkých a stredných zdrojov, s ktorými je potrebné uvažovať v širších súvislostiach.

Povrchové vody

Podľa vyjadrenia SVP, š.p. Povodie Bodrogu, OZ Trebišov zo dňa 28.06.2023 cez riešené územie obce pretekajú upraveným korytom s obojstranne vybudovanými hrádzami vodohospodársky významný vodný tok Uh a kanál Veľké Revišťa – Bežovce. Severovýchodnú hranicu tvorí Hrabovský kanál. Zároveň sa v k.ú. nachádzajú hydromelioračné kanály. Časť územia sa nachádza v záplavovom území Q_{100} ročnej veľkej vody vodného toku Uh a kanála Veľké Revišťa – Bežovce.

Povrchové vody z územia južne od toku rieky Uh sú odvodňované riekou Uh (číslo hydrologického povodia 4-0-06-001), ktorá je ľavostranným prítokom rieky Laborec a na území obce vytvára aj mŕtve ramená. Medzi najvýznamnejšie prítoky rieky Uh na území obce Vysoká nad Uhom patrí pravostranný prítok Kanál Veľké Revišťa – Bežovce (číslo hydronyma 4-30-06-614) a menšie ľavostranné prítoky: Vysocký kanál (číslo hydronyma 4-30-06-349), Čiernopoľský kanál (číslo hydronyma 4-30-06-348) a ďalšie bezmenné melioračné kanály.

Územie nachádzajúce sa severne od toku rieky Uh je odvodňované Hrabovským kanálom (číslo hydronyma 4-30-06-458), ktorý je ľavostranným prítokom rieky Okna a Hradenickým kanálom (č. hydronyma 4-30-06-388), ktorý je prítokom rieky Čierna voda. Obec je zásobovaná pitnou vodou z vodovodu v operatívnej správe Východoslovenskej vodárenskej spoločnosti, a.s. Košice a odkanalizovaná do ČOV Pavlovce nad Uhom.

Minerálne a termálne vody

Prirodzene vývery minerálnych a termálnych vôd sa v záujmovom území nevyskytujú. Územie zemplínskeho regiónu je však bohaté na geotermálne vody viazané na hlboké geologické štruktúry a ich objavy súvisia s prácami

pri hľadaní ropy a plynu.

Environmentálne záťaž

Environmentálne záťaž sa v obci nenachádzajú.

Prírodné zdroje, ložiská nerastných surovín, skládky, staré banské diela, zosuvy, radónové riziko

Štátny geologický ústav Dionýza Štúra Bratislava (vyjadrenie zo dňa 20.06.2023) v obci:

- neeviduje v obci objekty, na ktoré by sa vzťahovala ochrana ložísk nerastných surovín,
- neeviduje staré banské diela v zmysle § 35 ods.1, zákona č. 44/1988,
- neeviduje skládky odpadov,
- nemá zaregistrované zosuvy,
- predmetné územie spadá do nízkeho radónového rizika,
- je určené prieskumné územie P 8/19 Pavlovce nad Uhom - horľavý zemný plyn; určené pre Slovakian Horizon Energy, s.r.o., Bratislava; s platnosťou do 3.10.2029.

Protipovodňová ochrana

Časť územia sa nachádza v záplavovom území Q_{100} ročnej veľkej vody vodného toku Uh a kanála Veľké Revišťa – Bežovce (podľa máp povodňového ohrozenia a máp povodňového rizika). Rieka Uh a kanál majú realizované ochranné hrádze, záplavové územie neohrozuje obytné plochy, ani iné stavby. V nadradenej územnoplánovacej dokumentácii ÚPN VÚC Košický kraj je výhľadovo navrhovaný suchý polder Lekárovce, ktorý zasahuje do k.ú. obce Vysoká nad Uhom pri sútoku rieky Uh a kanála Veľké Revišťa – Bežovce.

Hluk

Zo stacionárnych zdrojov hluku sa na území nenachádzajú žiadne ťažké prevádzky produkujúce hluk do širšieho okolia. Možno konštatovať, že na k.ú. obce nie sú evidované žiadne významné stacionárne zdroje hluku, problematickým sa javí len hluková záťaž pochádzajúca z mobilných zdrojov hluku - automobilovej dopravy hlavne pozdĺž cesty III. triedy. Pre obytné útvary stanovuje vyhláška MZ SSR MZ SR č. 549/2007 Zb. najvyššie prípustnú hodnotu ekvivalentnej hladiny hluku vo vonkajšom priestore pozdĺž základnej komunikačnej siete max. LAeq 60 dB(A).

Odpady

Štátny geologický ústav Dionýza Štúra Bratislava (vyjadrenie zo dňa 20.06.2023) v k.ú. obce neeviduje skládky odpadov. Obec nemá schválený Program odpadového hospodárstva. Zber a vývoz triedeného odpadu zabezpečuje v spolupráci so spoločnosťou FÚRA, s.r.o. Zber triedeného odpadu sa realizuje 2-3x mesačne podľa časového harmonogramu zverejneného na internetovej stránke obce. Obec nemá zberný dvor a obecné kompostovisko.

Z hľadiska ochrany životného prostredia a zdravia obyvateľov je v územnom pláne obce potrebné

- riešiť problematiku zásobovania pitnou vodou novej výstavby pre navrhované obdobie v súvislosti s predpokladaným nárastom počtu obyvateľov
- riešiť problematiku splaškových vôd odvedením verejnou kanalizáciou do ČOV Pavlovce nad Uhom
- vyznačiť a rešpektovať trasy vodovodov, kanalizácie, plynovodov a elektrické vedenia
- vyznačiť a rešpektovať všetky relevantné ochranné pásma a bezpečnostné pásma
- rešpektovať priebeh záplavovej čiary Q_{100} ročnej veľkej vody vodného toku kanála Veľké Revišťa – Bežovce podľa máp povodňového ohrozenia a rizika
- rešpektovať obmedzenia využitia územia v zmysle § 20 zákona č. 7/2010 Z.z. o ochrane pred povodňami v znení neskorších predpisov
- rešpektovať voľný nezastavaný pobrežný pozemok (manipulačný pás) vo vzdialenosti min. 10m od brehovej čiary a vzdušnej päty hrádze vodohospodársky významných tokov a 5m od drobných vodných tokov pre potreby opráv a údržby tokov
- rešpektovať hydromelioračné kanály a ich ochranné pásma
- v rámci odvádzania dažďových vôd navrhnuť retenciu zrážkových vôd pre všetky novo navrhované spevnené a zastavané plochy (z komunikácií, spevnených plôch a striech rodinných domov, prípadne iných stavebných objektov) na pozemku stavebníka; technické opatrenia na spomalenie odtoku musia zodpovedať nárastu povrchového odtoku vplyvom zvýšenia podielu spevnených plôch v dotknutom území oproti stavu pred výstavbou

Zadanie
pre Územný plán obce Vysoká nad Uhom

- realizovať opatrenia na zachytávanie znečisťujúcich látok tak, aby nebola zhoršená kvalita vody v recipiente v súlade s ustanovením § 36 ods. 17 zákona a § 37 zákona č. 364/2004 Z. z. v znení neskorších predpisov (vodný zákon) a v zmysle požiadaviek § 9 NV SR č. 269/2010 Z. z.
- vyznačiť a rešpektovať určené prieskumné územie Pavlovce nad Uhom - horľavý zemný plyn
- bytovú výstavbu navrhnuť tak, aby nebola ovplyvňovaná hlukom a zápachom z výrobných prevádzok
- pozdĺž ciest navrhnuť opatrenia na zníženie hlučnosti z dopravy
- uvažovať v širších súvislostiach s veľkými a strednými zdrojmi znečisťovania ovzdušia z priemyselných parkov v k.ú. Veľké Kapušany a Vojany a zohľadniť informatívne vzdialenosti uvedené v prílohe E odvetvovej technickej normy MŽP SR OTN ŽP 2 111:99
- v prípade umiestnenia výrobných prevádzok musí byť vykonané hodnotenie dopadov na verejné zdravie
- obnoviť a rozšíriť výsadbu zelene na území obce (revitalizovať verejnú zeleň, realizovať výsadbu izolačnej a sprievodnej zelene)
- vypracovať kapitolu odpadové hospodárstvo podľa platnej legislatívy v odpadovom hospodárstve, v súlade s hierarchiou a cieľmi odpadového hospodárstva podľa §3 zákona NR SR č. 223/2001 Z.z. o odpadoch v znení neskorších právnych predpisov, a tiež v súlade s Programom odpadového hospodárstva Košického kraja
- navrhnuť plochu pre zberný dvor a obecné kompostovisko.

Požiadavky na hodnotenie predpokladaných vplyvov na životné prostredie

Okresný úrad Michalovce, odbor starostlivosti o ŽP určí rozhodnutím v etape spracovania návrhu ÚPN-O, či sa ÚPN obce Vysoká nad Uhom bude alebo nebude posudzovať ako strategický dokument. Konkrétne činnosti v zmysle zákona č. 24/2006 Z.z. o posudzovaní vplyvov na životné prostredie sa následne budú posudzovať podľa Zoznamu navrhovaných činností podliehajúcich posudzovaniu ich vplyvu na životné prostredie - príloha č. 8 k zákonu.

20. Požiadavky na ochranu poľnohospodárskej pôdy (PP) a lesných pozemkov (LP)

Pôdne pomery a poľnohospodárska pôda

Na území obce prevládajú: fluvizeme kultizemné, sprievodné fluvizeme glejové, modálne a kultizemné ľahké; z nekarbonátových aluviálnych sedimentov. Na severe sú to fluvizeme glejové stredné a ťažké, sprievodné gleje; z veľmi ťažkých aluviálnych sedimentov. Na malej časti územia sa vyskytujú aj pseudogleje modálne, kultizemné a luvizemné nasýtené až kyslé, zo sprašových hĺn a svahovín. Pôdy sú v prevažnej miere ílovito-hlinité; menej ílovité, hlinité a piesčito-hlinité. Obsah humusu v hĺbke do 25 cm je v území stredný (1,8 – 2,3 %) až vysoký (> 2,3 %). Pôdna reakcia je neutrálna (pH 6,5 – 7,3) až slabo (pH 6,0 – 6,5) a stredne kyslá (pH 5,5 – 6,0). Na väčšine poľnohospodárskej pôdy sú vybudované melioračné zariadenia na odvodnenie pôdy.

Podľa zaradenia poľnohospodárskej pôdy do skupín kvality pôdy podľa kódov bonitovanej pôdno-ekologickej jednotky (BPEJ) prevažujú na území obce stredne kvalitné pôdy zaradené do skupín 4, 5 a 6. Na menšej výmere sa vyskytujú aj menej kvalitné pôdy zaradené do skupiny 8. V zmysle nariadenia vlády č. 58/2013 Z.z. o odvodoch za odňatie a neoprávnený záber poľnohospodárskej pôdy, patria medzi najkvalitnejšie (chránené) poľnohospodárske pôdy v k.ú. Vysoká nad Uhom pôdy zaradené do BPEJ: 0306002; 0306005; 0308005; 0311002 a 0326002.

Podľa prílohy č. 2 k Vyhláske č. 350/2009 Z. z., ktorou sa vykonávajú ustanovenia o vinohradníctve a vinárstve, sa obec nenachádza vo Východoslovenskej vinohradníckej oblasti.

V katastrálnom území sa nachádzajú hydromelioračné zariadenia (závlahové čerpacie stanice). V k.ú. obce sa nachádza ovocný sad (v severnej časti, pri ceste k starému mostu).

V územnom pláne obce je potrebné

- pri návrhoch nepoľnohospodárskeho použitia poľnohospodárskej pôdy rešpektovať zásadu chrániť najkvalitnejšie poľnohospodárske pôdy, ktoré sú zaradené podľa kódov bonitovaných pôdno-ekologických jednotiek (BPEJ) uvedených v prílohe č. 2 Nariadenia vlády SR č. 58/2013 Z.z. o odvodoch za odňatie a neoprávnený záber poľnohospodárskej pôdy a vinice
- pri navrhovaní lokalít na záber PP využívať predovšetkým voľné kapacity v hraniciach zastavaného územia, nevyužívané prieluky, prípadne lokality, nadväzujúce bezprostredne na hranicu súčasne zastavaného územia
- do záberu navrhovať kvalitatívne menej hodnotnú poľnohospodársku pôdu v nevyhnutnom rozsahu, podľa aktuálnej potreby v súvislosti s predpokladaným demografickým rozvojom

Zadanie
pre Územný plán obce Vysoká nad Uhom

- lokality navrhovať tak, aby nedošlo k narušeniu ucelenosti honov, vytváraniu častí nevhodných pre poľnohospodárske obrábanie, prípadne obmedzeniu prístupu poľnohospodárskym mechanizmom
- požiadavky na zmenu funkčného využitia PP navrhovať len v rámci platnosti návrhu ÚPN
- pri vyhodnotení záberu PP vyhodnocovať v textovej, tabuľkovej a grafickej časti požiadavky na zmenu funkčného využitia len v rámci návrhu ÚPN-O
- lokality navrhované ako územné rezervy nezahŕňať do tabuľkovej a grafickej časti vyhodnotenia záberov poľnohospodárskej pôdy
- rešpektovať hranice k. ú., hranicu zastavaného územia obce so stavom k 1.1.1990 v okrese Michalovce ako záväzný údaj katastra, ktorú nie je možné meniť na základe návrhu rozšírenia územia vhodného na zastavanosť v ÚPN obce
- rešpektovať hydromelioračné stavby (záujmové územie závlah, závlahové stavby, závlahové čerpacie stanice a podzemné závlahové potrubie, drenáže a odvodňovanie kanály (vrátane ochranného pásma min. 5 m od brehovej čiary kanálov)
- rešpektovať plochu ovocného sadu a navrhnuť jeho obnovu
- vyhodnotenie dôsledkov stavebných a iných návrhov na PP spracovať v zmysle § 5 Vyhlášky MP SR č. 508/2004, ktorou sa vykonáva § 27 zákona o ochrane a využívaní PP v platnom znení
- v návrhu vyhodnotiť potenciál riešeného územia a druhy pozemkov podľa registra „C“ katastra nehnuteľností, BPEJ – 7 miestnym kódom, plochy PP osobitne chránenej PP podľa kódov BPEJ, hranice k. ú., hranice zastavaného územia vytýčeného lomovými bodmi, ktoré boli premietnuté do odtlačkov katastrálnych máp k 1. januáru 1990.

Lesné pozemky

V obci sa lesné pozemky nenachádzajú.

21. Požiadavky vyplývajúce zo záujmov obrany štátu, požiarnej ochrany, ochrany pred povodňami

V územnom pláne obce je potrebné

- rešpektovať požiadavky orgánov civilnej ochrany obyvateľstva a požiarnej ochrany
- riešiť ochranu obyvateľstva v rozsahu metodiky spracovania ÚPN-O
- navrhnuť opatrenia na ochranu pred povodňami.

22. Požiadavky na vymedzenie území, ktoré je potrebné riešiť v územnom pláne zóny

V územnom pláne obce je potrebné určiť územia, ktoré je potrebné podrobnejšie riešiť v ÚPN zóny (lokality s rozsiahlejšou výstavbou – obytné, rekreačné, prípadne výrobné plochy, kde spôsob parcelácie pozemkov vyžaduje sceľovanie alebo delenie parcel a kde ÚPN-Z nahradí následné územné konanie).

23. Požiadavky na určenie regulatívov priestorového usporiadania funkčného využívania územia

V návrhu územného plánu obce je potrebné vypracovať záväznú časť, ktorá bude obsahovať zásady a regulatívy v zmysle Vyhlášky MŽP SR č. 55/2001 o územnoplánovacích podkladoch a územnoplánovacej dokumentácii (§ 12 ods. 6):

- zásady a regulatívy priestorového usporiadania a funkčného využitia všetkých plôch na území obce, vrátane nezastavaných a nevyužívaných plôch v zastavanom území
- určenie prípustných, obmedzujúcich alebo vylučujúcich podmienok využitia územia
- zásady a regulatívy umiestnenia občianskeho vybavenia
- zásady a regulatívy umiestnenia verejného dopravného a technického vybavenia územia
- zachovania kultúrnohistorických a prírodných hodnôt
- zásady a regulatívy starostlivosti o životné prostredie

- vymedziť zastavané územie obce
- vymedziť ochranné pásma a chránené územia podľa osobitných predpisov
- vymedziť plochy pre verejnoprospešné stavby na vykonanie delenia a sceľovania pozemkov, na asanáciu
- určiť časti územia, pre ktoré je potrebné obstaráť územný plán zóny
- zoznam verejnoprospešných stavieb
Zároveň je potrebné spracovať schému záväzných častí a verejnoprospešných stavieb.

24. Požiadavky na vymedzenie plôch na verejnoprospešné stavby

Verejnoprospešné stavby je potrebné vymedziť v územnom pláne v zmysle platného stavebného zákona, pričom v záväznej časti územnoplánovacej dokumentácie je potrebné uviesť zoznam všetkých verejnoprospešných stavieb a plochy pre verejnoprospešné stavby.

25. Požiadavky na rozsah a úpravu dokumentácie územného plánu

Pri spracovaní Územného plánu obce Vysoká nad Uhom rešpektovať platnú legislatívu a dokumentáciu spracovať v zmysle vyhlášky MŽP SR číslo 55/2001 o územnoplánovacích podkladoch a územnoplánovacej dokumentácii.

ÚPN-O bude obsahovať:

- a) Textovú časť (smerná časť)
- b) Záväznú časť so schémou záväzných častí riešenia a verejnoprospešných stavieb
- c) Vyhodnotenie perspektívneho použitia PP a LP pre nepoľnohospodárske účely (vrátane tabuliek)
- d) dokladovú časť

Grafická časť bude obsahovať:

1. Výkres širších vzťahov (záujmové územie), v mierke 1 : 50 000
2. Komplexný výkres priestorového usporiadania a funkčného využitia kat. územia obce, vrátane ochrany prírody a krajiny a prvkov ÚSES, v mierke 1 : 10 000
3. Komplexný výkres priestorového usporiadania a funkčného využitia zastavaného územia obce a návrh rozvojových plôch, s vyznačením verejnoprospešných stavieb a verejné dopravené vybavenie, v mierke 1 : 5 000 (pre potreby obce v mierke 1 : 2 500)
4. Výkres verejného technického vybavenia územia – návrh vodného hospodárstva, v mierke 1 : 5 000
5. Výkres verejného technického vybavenia územia – návrh energetiky, v mierke 1 : 5 000
6. Výkres perspektívneho využitia PP a LP na nepoľnohospodárske účely, v mierke 1 : 5 000

Textovú a grafickú dokumentáciu vypracovať a odovzdať nasledovne:

- 2x kompletnú dokumentáciu na prerokovanie podľa § 22 stavebného zákona pre Okresný úrad Košice – odbor výstavby a bytovej politiky a pre Obec Vysoká nad Uhom
- 3x čístopis kompletnej dokumentácie na uloženie podľa § 28 stavebného zákona pre Okresný úrad Košice – odbor výstavby a bytovej politiky, pre príslušný stavebný úrad a Obec Vysoká nad Uhom
- 2x čístopis vyhodnotenia dôsledkov stavebných a iných návrhov na PP a LP:
1x pre OÚ Košice - odbor opravných prostriedkov, referát pozemkový, k udeleniu súhlasu podľa § 13 zákona č. 220/2004 Z.z. o ochrane a využívaní PP
1x pre Okresný úrad Michalovce - pozemkový a lesný odbor, pre potreby následných konaní podľa § 17 cit. zákona.

Spracovateľka Zadania pre ÚPN-O Vysoká nad Uhom:
Ing. arch. Anna Soročinová, reg. č. 403, odborne spôsobilá osoba v zmysle § 2a) stavebného zákona

Spracovateľ Prieskumov a rozborov pre ÚPN-O Vysoká nad Uhom:
ATRIUM, s.r.o., Mlynská 27, 040 01 Košice, hlavný riešiteľ Ing. arch. Dušan Burák, CSc.